



Haarlem

Gemeente Haarlem

Haarlem Duurzaam

Concept Kadernota



Betreft: Kadernota Haarlem Duurzaam
Opdrachtgever: Gemeente Haarlem, Sjoerd Andela
Datum: 29 maart 2011

Haarlem Duurzaam

Concept Kadernota

Inhoudsopgave

| | |
|--|----|
| 1. Inleiding | 3 |
| 2. Ambitie | 3 |
| 3. Wat is duurzame ontwikkeling | 3 |
| 4. Vertrekpunt - waar zijn we? | 5 |
| 5. Bestemming - waar willen we heen? | 6 |
| 6. Strategie - hoe komen we daar? | 6 |
| 7. Haarlem Klimaatneutraal | 8 |
| 8. Nieuwe speerpunten | 11 |
| 9. Hoe organiseren we het? | 12 |
| 10. Haarlem Duurzaam | 15 |



1 Inleiding

Duurzame ontwikkeling is één van de vier hoofdthema's uit het coalitieakkoord. Duurzame ontwikkeling versterkt het eerder door de gemeenteraad vastgestelde doel om in 2030 klimaatneutraal te zijn. Wat duurzame ontwikkeling toevoegt aan klimaatneutraliteit is in drie sleutelwoorden samen te vatten:

- *Verdieping*: klimaatneutraliteit is een kwantificeerbaar doel. Het is een kwestie van kilotonnen CO₂ optellen en aftrekken. Duurzame ontwikkeling is niet alleen lastiger meetbaar maar verwijst ook veel meer naar waarden, naar een mentaliteit en een manier van kijken. Duurzaamheid is in die zin niet de slagroom op, maar verstevigt de bodem onder de taart van klimaatneutraliteit.
- *Verbreding*: een klimaatneutrale stad heeft weliswaar een neutrale CO₂ balans, maar kan desondanks onder water lopen als er geen flankerend beleid is over klimaatadaptatie. Dit betekent het volgende: een klimaatneutrale stad is niet hetzelfde als een toekomstbestendige en duurzame stad. Duurzaamheid bestrijkt een bredere thematiek dan louter klimaatneutraliteit.
- *Integratie*: het Haarlems klimaatbeleid is vertaald in thematische programma's en projecten (gebouwde omgeving, verkeer en vervoer, bedrijvigheid en de interne gemeentelijke bedrijfsvoering). Extra kansen ontstaan door deze thema's meer in onderlinge samenhang te plaatsen en te integreren met aanpalende thema's en beleidsvelden zoals verduurzaming van de (lokale) economie en van de ruimtelijke ordening.

2 Ambitie

Een duurzame stad is geen kwestie van één grote sprong ineens. Het is eerder een reeks hink-stap-sprongen in dezelfde richting. Dit vraagt om een heldere koers en een vastberaden uitvoering. Het voorkomt dat ambities tussentijds weglekken. Hoe ziet die weg eruit:

Rond hun eerste verjaardag willen (óók) de allerjongste Haarlemmers allemaal lopen. Ze weten dat het iets is dat kán. Ze zien het immers andere mensen doen. Er bestaat echter een kloof tussen hun ideaal om ook te lopen en hun realiteit van dat moment. Besluiten ze daarom om maar niet te leren lopen? Nee. Allemaal gaan ze over tot actie en oefenen net zo lang tot ze het kunstje onder de knie hebben. Daarbij gebruiken ze hun hele arsenaal aan talent, wilskracht en creativiteit. Het is vallen, opstaan, leren, opnieuw beginnen en vooral: er in geloven. En op een dag realiseren ze hun droom: ze lopen!

Haarlem Duurzaam geeft piepjonge Haarlemmers een toekomst. We doen het vóór hen, maar kunnen ook iets leren van hen. Namelijk dat het verduurzamen van Haarlem evenals leren lopen, meer een kwestie van willen is dan van kunnen. De beloning is dat we er trots op zijn een lokale samenleving te vormen met meer welvaart en concurrentiekrachtige bedrijven en instellingen.

3 Wat is duurzame ontwikkeling?

Bewegend doel

Duurzame ontwikkeling verscheen in 1987 op de mondiale politieke agenda. Aanleiding was de publicatie van *Our Common Future*, opgesteld door een VN-Commissie onder leiding van de toenmalige Noorse premier Brundtland. Hierin staat duurzame ontwikkeling omschreven als "een ontwikkeling die voorziet in de behoeften van huidige generaties zonder daarmee de mogelijkheden voor toekomstige generaties in gevaar te brengen ook in hun behoeften te voorzien." Dit formuleert een moreel appel om 'hier en nu' rekening te houden met 'elk en straks'.

Duurzaamheid zoekt naar een balans en verbinding tussen **economische, ecologische en sociaal-culturele aspecten**. In plaats van een bewustzijn in twee van deze bovengenoemde aspecten, zoals dat gebruikelijk is, gaat het nu om denken in drie aspecten of dimensies en deze in balans brengen!

Wat dat concreet betekent, is in iedere situatie anders. Het hangt af van de omstandigheden. In die zin is duurzame ontwikkeling een bewegend doel. Er bestaat geen recept voor



'Vaste kernwaarden' Werk van Jacek Yerka

maar vraagt wel om bewustzijn. Duurzame ontwikkeling is geen kookboek maar een manier van koken, met ingrediënten die – al naar gelang tijd, plaats en schaal – steeds wisselen.

Vaste kernwaarden

Duurzame ontwikkeling is een bewegend doel, maar heeft vaste kernwaarden. Die zijn tijdloos. Ze verschuiven niet en zijn niet onderhandelbaar:

• Betrokkenheid

Een mens is pas een mens door andere mensen. Dat is de essentie van het delen van waarden, het erbij horen: het zijn van een ‘mug’¹. Het verwijst naar een soort stamverband. Het Haarlemse verenigingsleven is een voorbeeld. Sportclubs draaien op de vrijwillige inzet van honderden mensen voor wie niet financiële beloning telt, maar intrinsieke waardering. In een gemeenschap berusten toewijding en inzet op verbondenheid met gezamenlijke doelen en waarden. Mensen zijn met elkaar betrokken. Ze leven samen in één stad en zetten ook samen ergens de schouders onder. Door bundeling van ieders uiteenlopende kwaliteiten ontstaan de duurzaamheidsoplossingen van de toekomst.

• Veerkracht

Haarlem is geen eiland en maakt deel uit van de *global village*. Mondiale vraagstukken als klimaatverandering, het (bijna) omvallen van het financiële systeem en griepvirussen zijn van invloed op de lokale stabiliteit. Het beste antwoord op dergelijke nieuwe bedreigingen is niet om de verdediging te versterken, maar het lokale immuunsysteem. Door veerkracht te ontwikkelen kunnen bedreigingen in kansen worden omgebogen. Lokaal duurzame energie opwekken maakt Haarlem minder kwetsbaar voor turbulenties in de mondiale energievoorziening.

De veerkracht van een ecosysteem staat of valt met soorten diversiteit. De veerkracht van Haarlem met diversiteit van mensen en organisaties. Dit voorkomt dat iedereen blind is voor hetzelfde. Veerkracht maakt de stad wendbaar en flexibel. Het vergroot het vermogen tot aanpassing aan externe veranderingen. Veerkracht is het tegendeel van brute kracht. Het betekent: meebewegen, -veren en -deinen met datgene wat de stabiliteit bedreigt. ‘Vooruit verdedigen’, noemen voetballers dat. Zo helpt meer groen in de stad tegen hittestress en zijn waterpleinen en -berging een antwoord op grotere hoeveelheden regenwater.

Kompas

In onzekere tijden bestaat behoefte aan een kompas om op te varen. Dat geeft houvast. Er ontstaat vertrouwen in oplossingen. Dit is bij uitstek de rol van duurzame ontwikkeling. Het is, in de woorden van Herman Wijffels, “het nieuwe maatschappelijke project van de 21ste eeuw”, zoals welvaartverbetering en emancipatie dat in de 20ste eeuw waren. Duurzame ontwikkeling bestrijdt geen kwaad met kwaad, maar schetst het perspectief van een omgevingsbewust en welvend leven. Door nú vrijwillig in te zetten op duurzame ontwikkeling verkleint de kans dat we straks onvrijwillig in een toekomst belanden die we niet willen.

Het verschil tussen milieu- en duurzaamheidsbeleid

Duurzaamheidsbeleid is niet hetzelfde als milieubeleid. Het maakt zich daarvan juist steeds meer los:

- Milieubeleid formuleert randvoorwaarden en zorgt voor basismilieukwaliteit. Dit leidt tot regelgeving en normen waar men zich aan móet houden. Het wordt meestal *top-down* opgelegd en maant vooral de achterblijvers tot extra inspanningen.
- Duurzaamheidsbeleid stelt de toekomstrichting van de (lokale) samenleving aan de orde. Het is veel meer een kwestie van waarden waar men zich aan wíl houden. Dit beleid komt *bottom-up* en via netwerksturing tot stand. Niet-overheidsactoren worden coproductant van beleid: ze nemen meer verantwoordelijkheid en krijgen meer sturingsmogelijkheden.

Het Haarlems klimaatbeleid is een voorbeeld van modern duurzaamheidsbeleid. Dit programma wordt begeleid door een Stuurgroep en de operationele uitvoering gebeurt door programmagroepen, die allemaal een publiekprivate samenstelling kennen.

¹ benaming voor Haarlemmer: van scheldwoord naar icoon en trots...

4 Vertrekpunt - waar zijn we?

Haarlem is geen groentje op het gebied van duurzame ontwikkeling. Er gebeurt al heel veel.



Het station beschikt over de grootste ondergrondse fietsparkeergarage van Europa.



Bussen rijden op groen gas.

Bedrijven lopen (inter)nationaal voorop. Zo is datacentrum EvoSwitch door het Duitse ministerie van Milieu uitgeroepen tot een van de elf meest energiezuinige datacenters in de wereld.



De Philharmonie heeft 242 zonnepanelen op het dak geplaatst. Dankzij de inspanningen van gemeente, bedrijven, woningcorporaties en burgers nam de CO₂ uitstoot in de periode 1995-2006 met 46.000 ton af. Dat komt overeen met de doorsnee uitstoot van 9000 woningen. Haarlem is de eerste stad in Nederland die de openbare parkeergarages van ledverlichting voorziet en waar OV-fietsen ook op andere plekken dan het station worden aangeboden. We zijn landelijk initiatiefnemer in de ontwikkeling van een toolkit voor energiebesparing in monumentale gebouwen. Ook vindt er een landelijk pilot-project openbare verlichting plaats, dat voor elke (verkeers)situatie de meest zuinige lampen en armaturen wil inzetten.

De regio Haarlem staat op de eerste plaats in de Duurzaamheidsindex van de Rabobank. Het dankt deze topositie aan een hoge sociale duurzaamheid gecombineerd met een hoge ecologische duurzaamheid. De inwoners kennen aan duurzaamheid en klimaatneutraliteit veel betekenis toe: uit recent onderzoek van de gemeente blijkt dat bijna de helft van de respondenten van het zgn. digipanel van mening is, dat Haarlem ook in tijden van bezuinigingen alles op alles moet zetten om in 2030 klimaatneutraal te zijn: 48% is het met deze stelling eens tot helemaal eens.

Haarlem heeft al veel bereikt. De successen moeten worden gekoesterd. Ze mogen er echter niet toe leiden dat het urgentiebesef verdwijnt. Ondanks alles is duurzame ontwikkeling op dit moment eerder uitzondering dan regel. We willen dat het de nieuwe standaard wordt.

5 Bestemming – waar willen we heen?

Haarlem Duurzaam is een stad met een groene ziel die huidige en toekomstige generaties een hoge kwaliteit van leven en werken biedt. Duurzame ontwikkeling reikt echter verder dan milieukwaliteit alléén en ook verder dan klimaatneutraliteit. Een duurzame stad creëert (toekomst)waarde voor bewoners en bedrijven. Dit vertaalt zich in comfort, gezondheid, veerkracht, geborgenheid, leefgenot, sociale cohesie, gemeenschapszin en economische vitaliteit. 'Het merk' Haarlem raakt verbonden met de kunst van Het Goede Leven. Dit vergroot ook de aantrekkingskracht van de stad op mensen en bedrijven.

Het verankeren van duurzaamheid in de haarvaten van de stad is een lange termijn proces. Essentiële elementen daarbij zijn educatie, kennisontwikkeling en -uitwisseling en de inzet van een netwerk van ambassadeurs die duurzaamheid uitdragen en 'voor' leven. Dit draagt bij aan de geleidelijke versterking van draagvlak bij organisaties en de lokale gemeenschap en aan de verinnerlijking van duurzaamheid in de mentaliteit van de stad.



De huidige *branding* van Haarlem verwijst naar kwaliteit, oorspronkelijkheid, menselijke maat in combinatie met kunst, cultuur, winkelen en monumenten. Deze branding is logisch, omdat het aansluit op een breed gedragen gevoel onder bewoners en bezoekers. Voor het toevoegen van duurzaamheid aan het beeldmerk Haarlem geldt in feite hetzelfde criterium: dit ligt pas voor de hand als de logica vanzelfsprekend is. Het kan niet van bovenaf worden geforceerd maar moet van onderaf groeien.

Duurzaamheid is slechts gedeeltelijk te kwantificeren. Het is echter een veilige gok te stellen dat we de bestemming van Haarlem Duurzaam hebben bereikt als inwoners en bezoekers een verwijzing naar duurzaamheid als logisch, 'natuurlijk' en juist ervaren. Dan kan het ook iets betekenen voor de branding.

6 Strategie - hoe komen we daar?

Strategie verbindt de huidige situatie met de gewenste situatie. Strategie is 'de weg er naar toe'. Die strategie moeten we niet in beton willen gieten. Het is verstandig om flexibiliteit en veerkracht in te bouwen. In een turbulente tijd als de huidige, wisselen omstandigheden immers voortdurend. Steeds dienen zich zowel nieuwe kansen als nieuwe bedreigingen aan. In de strategie hanteren we zes richtingwijzers:

• (Ver)leiden

De stad verandert in een duurzame richting als organisaties veranderen. Organisaties veranderen als mensen veranderen. Mensen veranderen alleen als ze daar goede motieven voor hebben. Er is een krachtig ontstekingsmechanisme nodig om deze drietrapsraket in de lucht te krijgen en houden. Het heet leiderschap. Een krachtige leidende coalitie brengt Haarlem Duurzaam tot leven en geeft er richting aan. Dit is minder een kwestie van controle en *top-down* management dan van verleiden, inspireren, stimuleren en verbinden. Ons uitgangspunt is dat duurzame ontwikkeling waar mogelijk vrijwillig en slechts waar nodig verplichtend moet zijn.



De Groene Mug, icoon van Haarlem.

• Verbinden

Wij willen dat rond Haarlem Duurzaam een 'groene mug-gevoel' ontstaat. Als mensen en organisaties betrokken zijn en een collectieve ambitie hebben, kunnen ieders uiteenlopende kwaliteiten optimaal en samenhangend worden ingezet. Het ontwikkelen van een gemeenschapsgevoel biedt een antwoord op de individualisering van de samenleving.

Voor de gemeente zelf betekent dit ook iets. Wij zeggen minder 'hoe het moet' (wat vaak tot weerstanden leidt die de uitvoerbaarheid in de weg staan) en faciliteren eerder. Wij nemen waar nodig de regie op ons en stellen spelregels op. Het 'uitvinden' van de inhoud doen we echter liefst samen met anderen. Daarom investeert de gemeente in wijkcontacten en in relaties met bedrijven, burgers en instellingen. Wij realiseren ons dat duurzaamheid is gebaat bij een breed draagvlak, dat steeds opnieuw actief verworven moet worden.

• Verzilveren

Haarlem heeft veel duurzaamheidspotentieel. De ervaring leert dat het gemakkelijk is om kansen te identificeren, maar lastig om ze te verzilveren. Dit is deels een kwestie van de juiste partijen aan tafel brengen om het vereiste maatwerk tot stand te brengen. Er is daarnaast dringend behoefte aan 'makelaars' die projecten van idee naar uitvoering kunnen brengen door net zo lang te duwen, te trekken, sleuren en desnoods zeuren tot het project is gerealiseerd. Een goed voorbeeld van zo'n makelaar is de Energiecoach die gratis

energie-adviezen verstrekt aan bedrijven en de samenwerking tussen bedrijven bevordert. De een heeft immers vaak een warmteoverschot en de ander een -tekort.



Schoteroog en AWZI leveren groen gas.

Een voorbeeld van lokaal maatwerk is de exploitatie van Haarllems groene gasbel. Dit gas is afkomstig van de voormalige vuilstortplaats Schoteroog en van overtollig biogas dat ontstaat bij de vergisting van rioolslib van het naastgelegen Hoogheemraadschap Rijnland. Ontdaan van verontreinigingen, blijft groen gas over. Essent neemt dit gas af en legt een leiding aan tussen de stortplaats en het gasnet van Liander. Het groene gas wordt door Connexxion, de gemeente, Spaarnelanden en provincie Noord-Holland gebruikt.

• Vernieuwen

Noch duurzame ontwikkeling noch klimaatneutraliteit kunnen zonder vernieuwing. Ten dele gaat het daarbij om nieuwe producten zoals elektrische auto's, ledlampen en *cradle to cradle* stoelen. Maar innovatie heeft ook betrekking op strategieën en organisatiemodellen. Dat begint ermee dat organisaties en mensen gebruik maken van elkaars mogelijkheden en kennis. Sleutelwoorden zijn samenwerken, verkokering doorbreken, organiseren van (vrije) ruimte, kleuren mengen in nieuwe en onverwachtse combinaties. Neem het bedrijf Zandbergen & Zn. vleeswaren B.V.. Hier produceert men spek. Daar komt veel vet bij vrij. In de toekomst gaat men dat gebruiken om eigen energie op te wekken. Een slim idee.

Steden zijn overigens erg geschikt om vernieuwing te organiseren. Lijnen zijn kort. Netwerken toegankelijk. Maatwerk flexibel. Kennis van lokale omstandigheden optimaal. Combinatiemogelijkheden oneindig. Volgens voormalig Shell topman Jeroen van der Veer ontstaat van onderop geleidelijk een nieuw duurzaamheidsdenken en is dit "de beste hoop voor een duurzame toekomst."

• Versnellen

Kleine experimenten kunnen het platform zijn van grote successen. Die schaa sprongen lukken alleen als pilotprojecten goed worden geëvalueerd en als kennis wordt gedeeld en overgedragen. De technologie om gebouwen, vervoer en bedrijvigheid energiezuinig en duurzaam te maken, ligt inmiddels op de plank. We weten dat het kan en hoe het moet. Het 'massa maken' stagneert dus niet door technologie maar door het ontbreken van de juiste financieringsmodellen, *business*-modellen, formats en procesvormen. Daar moeten we dus stevig op in zetten, om duurzame ontwikkeling geleidelijk te veralgemeniseren tot de manier waarop de stad wordt bestuurd en ingericht.

Een voorbeeld: het Wijkcentrum De Ringvaart, Floris van Adrichemlaan, Schalkwijk is eigendom van de gemeente. Het wijkcentrum heeft sinds begin 2000 een opvang voor hemelwater. Dit water wordt gebruikt voor toiletspoeling. Dit project kan als voorbeeld dienen voor soortgelijke initiatieven van ontwikkelaars, particulieren, bedrijven en overheid.

• Verankeren

Duurzame ontwikkeling gaat in het hart van de stad zitten, als het een mentaliteit is die bevordert en gekoesterd wordt. Een mentaliteit is een kwestie van waarden. Als waarden duidelijk zijn en elke dag worden uitgedragen, vergemakkelijkt en stuurt dat duizenden besluiten van honderden mensen. Tien duurzaamheidsprogramma's wegen niet op tegen een cultuur die van duurzame ontwikkeling een automatisme maakt. Als iets in de cultuur is verankerd - 'dit is de manier waarop we hier de dingen doen', gaat het een eigen leven leiden en krijgt het een eigen dynamiek.

7 Haarlem Klimaatneutraal

Haarlem wil in 2030 klimaatneutraal zijn. Afgelopen jaren is het klimaatbeleid flink op stoom gekomen. Het beleid is geborgd en verankerd en vertaald in programma's en projecten. De samenwerking met externe (markt)partijen is geïnstitutionaliseerd. Haarlem Klimaatneutraal is nu georganiseerd rond vijf speerpunten:

• Industrie en bedrijven

Afgelopen jaren hebben Haarlemse bedrijven op klimaatgebied reeds veel inspanningen geleverd. Dit geldt met name voor voorlopers als Evoswitch, NPSP en Simon Lévelt. Er is echter nog veel ruimte voor meer. Hiervoor ontstaat steeds meer economische noodzaak: duurzaamheid bespaart kosten en is dé manier om economisch succes te behalen. Over vijf jaar zal dit nog sterker het geval zijn dan nu. Over tien jaar nóg meer. "In de toekomst zullen alleen ondernemingen die duurzaamheid als doel hebben, concurrentievoordeel behalen,"² aldus Harvard Business Review. Volgens de ING wordt de omslag naar duurzaamheid veroorzaakt door veranderende consumentenvoorkeuren en door kostenverhogingen als gevolg van o.a. toenemende water-, energie- en voedselschaarste en CO₂ reductiebeleid. "Europa moet duurzaamheid omarmen als de nieuwe groeiparel", aldus Ben Verwaayen, "en de klimaatcrisis als motor gebruiken."

NPSP maakt composietmateriaal van natuurvezels. Als enige in Nederland gebruikt NPSP, naast glasvezels, ook natuurlijke grondstoffen zoals vlas, jute, kokos en hennep. Natuurlijke vezels vergen minder energie om te produceren en minder chemicaliën om zich aan de hars te hechten. Omdat deze vezels meestal lichter zijn dan glasvezel, levert dit bij toepassingen in bijvoorbeeld treinen of auto's aanzienlijke besparingen in brandstof en CO₂-uitstoot op. NPSP produceert haar producten met 100% groene stroom. Natuurlijke vezelversterkte composieten kunnen na de gebruiksfase door verbranding in groene stroom worden omgezet.



Winkel van Simon Lévelt.

Simon Lévelt zet zich al jarenlang in voor het verduurzamen van de koffie- en theeketen. Zij zorgt voor betere leef- en werk-omstandigheden van de arbeiders op koffieplantages en bevordert de biologische teelt (inmiddels is 55% van de koffie en 67% van de thee biologisch). Daarnaast hanteert het bedrijf de richtlijnen voor eerlijke handel. Ook kijkt Simon Lévelt naar verduurzaming van verpakkingen, energiezuinig transport, gebruik van groene stroom en de toepassing van duurzame energie in het magazijn.



Fair trade: veel producten rechtstreeks afgenomen van producent.

• Mobiliteit

Haarlem zet in op een autoluwe binnenstad waar fietsen, lopen, openbaar vervoer en elektrisch transport voorrang hebben. Aan de randen van de stad zijn transferpunten nodig, waar bezoekers hun auto verruilen voor fiets of ov en waar distributiebedrijven goederen overladen van vervuilende vrachtwagens op schone en stille elektrische transportmiddelen die de binnenstad bevoorraden.

2 Ram Nidumolu, C.K.Prahalad, M.R.Rangaswami: 'Why sustainability is now the key driver of innovation.' In: Harvard Business Review; September 2009; pag.57.



Dit gebeurt nu reeds op kleine schaal: Horecaservice Kennerland bedient met ‘Stoffel’, een elektrische bevoorradingswagen die volgens het bedrijf zelf “geruisloos, hip en lekker slow is”, dertig tot veertig horecabedrijven in de binnenstad. De nieuwe bezorgdienst scheelt minstens vijf vervuilende, op diesel rijdende trucks per dag. Bijkomend voordeel: Horecaservice kan nu ook na 11.00 uur bezorgen, want de gemeente heeft de bevoorradingstijden verruimd.

Het openbaar vervoer in Haarlem/IJmond wordt sinds 2006 uitgevoerd met aardgasbussen. Dit heeft een gunstig effect op de luchtkwaliteit in de stad. Op het Stationsplein, de Kruisweg en de Nassaulaan is de bijdrage van het gemotoriseerd verkeer aan deconcentratie stikstof-dioxide met circa 50 procent afgenomen. Een verbeterde luchtkwaliteit heeft een positief effect op de gezondheid. In de toekomst gaan de bussen rijden op groen gas, dat wordt geproduceerd uit rioolslib van het Hoogheemraadschap Rijnland en van de stortlocatie.

• Gebouwde omgeving

Samen met o.a. de woningcorporaties spant de gemeente zich in om bestaande en nieuwe woningen en kantoren energiezuiniger te maken (tot aan klimaatneutraal). Het beleid op dit terrein is niet nieuw – de uitstoot van CO₂ veroorzaakt door huishoudens ligt in Haarlem nu al 15% lager dan het landelijk gemiddelde –, maar wordt wel geïntensiveerd. Zo kregen in 2010 19.500 woningeigenaren van de gemeente een uitnodiging voor maatwerkadvies om het energieverbruik terug te dringen. Zo’n 4000 woningeigenaren maakten hiervan gebruik. Van hen neemt 15% zelf al maatregelen en 19% is in contact getreden met een aannemer. De gemeente helpt financieel door het verstrekken van Duurzaamheidsleningen.

In de Europawijk zijn negen flats (382 woningen) gerenoveerd en voorzien van een duurzaam energiesysteem. Daarmee is een energiebesparing van 70% gerealiseerd.

In het door Elan Wonen gerealiseerde nieuwbouwproject aan de Nederlandlaan staan 72 zonnepanelen opgesteld die stroom leveren. De warmte van in de zomer opgewarmde woningen wordt in de grond opgeslagen en in de winter benut om de woningen te verwarmen.

• Klimaatneutrale gemeentelijke organisatie

De Raad heeft in 2008 besloten dat de bedrijfsvoering van de gemeentelijke organisatie in 2015 100% klimaatneutraal moet zijn. Dit heeft consequenties voor de inkoop, de huisvesting, openbare verlichting, openbare ruimte en mobiliteit. Tegelijkertijd zijn lokale overheden door het Rijk verplicht om in 2015 alleen nog duurzaam in te kopen. Voor dit beleid bestaat binnen de gemeentelijke organisatie veel draagvlak. Zo’n negentig betrokken ambtenaren van verschillende afdelingen hebben zich als ‘klimaatambassadeur’ aangemeld. Hierdoor dringt het onderwerp diep in de organisatie door.



De gemeente neemt groene stroom af, geleverd vanuit het Amaliapark in de Noordzee.

Inmiddels is de gemeente overgegaan op 100% groene stroom. Het gemeentelijke wagenpark wordt geleidelijk vervangen door aardgasvoertuigen. Voor verschillende toepassingen (bijv. bestelauto’s, pick-up voertuigen en huisvuilwagens) gebeurt dit al gedeeltelijk. Voor een grootschalige introductie van aardgas als autobrandstof werkt de gemeente actief samen met diverse andere gemeenten, overheidsinstellingen, nutsbedrijven en ondernemingen. De gemeente heeft ook een aantal elektrische scooters in gebruik.

• Groene energie in Haarlem

Samen met partners wordt gekeken of het op grote schaal lokaal opwekken van groene energie in Haarlem haalbaar is. Wil Haarlem in 2030 klimaatneutraal zijn dan zijn grote stappen nodig. Naast besparen is het benutten van groene energie een optie. De mogelijkheden zijn groot. Het gaat om vertrouwen in de technische, sociale en economische haalbaarheid.



De relatie klimaatneutraal - duurzaam

Klimaatneutraliteit is een bijzonder ambitieus doel en vraagt om een trendbreuk. Het is niet genoeg om meters te maken. Er moeten ook kilometers worden voorbereid en uitgevoerd. Klimaatneutraliteit in 2030 vereist dat de CO₂ uitstoot in de gebouwde omgeving met 20-30% omlaag gaat en hetzelfde geldt voor het thema mobiliteit, industrie en bedrijven. Naar verwachting is maximaal 50% van de vereiste CO₂ reductie te realiseren door lokaal duurzame energie op te wekken.

Energie en klimaat zijn een prioriteit binnen duurzame ontwikkeling. Vaak zal sprake zijn van een vloeiende overgang van klimaat(neutraal) naar duurzaam en de doorsnee Haarlemer zal deze termen als één en hetzelfde en (dus) inwisselbaar beschouwen.

Schoolenaer

In de nieuwbouw in de wijk Schoolenaer (Schalkwijk, zie pagina hiernaast) is naast energieaspecten ook aandacht besteed aan duurzaamheid, bijvoorbeeld in de vorm van groene daken met mos- en sedumbedekking. Het ontwerp Klimaatneutraal DSK II is opgezet volgens een integraal duurzaamheidsconcept. Het gebouw herbergt twee scholen met buitenruimte en gymzaal, een peuterspeelzaal en een Buitenschoolse Opvang.

We constateren tegelijkertijd dat duurzame ontwikkeling de fundering onder Haarlem Klimaatneutraal verstevigt en nieuwe perspectieven opent. Kansen ontstaan bijvoorbeeld uit het verbinden van thema's, het zoeken naar samenhang en het streven naar een integrale benadering. Dit geldt voor de samenhang tussen de vier thema's binnen het Haarlems klimaatbeleid, en strekt zich uit naar 'aanpalende' thema's en beleidsvelden. Zo ontstaan ook een sneeuwbaaleffect. Een goed voorbeeld van zo'n combinatie van effecten is te vinden in het waterbeleid:

Voormalige Oostersingelgracht

Vanwege klimaatverandering en stedelijke verdichting zal meer hemelwater in korte tijd via het beschikbare waternetwerk moeten worden opgevangen en afgevoerd. Om toekomstige wateroverlast te voorkomen, wordt het netwerk aan singels en grachten uitgebreid.

Dat gebeurt met name in de grote herstructureringsprogramma's voor de stadsdelen Delftwijk, Waarderpolder en Schalkwijk. De ontwikkeling en verbetering van het stedelijk waternetwerk biedt bovendien de mogelijkheid om een duurzaam gescheiden rioolsysteem aan te leggen. Het waternetwerk in combinatie met groen zorgt voor een gevarieerde fauna en flora en levert ecologische (groen/blauwe) verbindingzones door de stad. Een goed functionerend oppervlaktewatersys-

teem draagt bij aan een duurzaam beheer van de grondwaterstanden. Tot slot heeft oppervlaktewater recreatieve waarde en zorgt voor een kwaliteitsimpuls van de woonomgeving.



Gedempte Oostersingel

8 Nieuwe speerpunten

We willen de fundamenteën onder Haarlem Klimaatneutraal versterken en inbedden in de bredere opgave van duurzame ontwikkeling door drie nieuwe speerpunten toe te voegen:

• Ruimtelijke kwaliteit en leefbaarheid

Ruimtelijke kwaliteit gaat over het ordenen en inrichten van de ruimte en over de leefbaarheid en esthetische beleving van de omgeving. De bebouwde en onbebouwde omgeving is bij uitstek de etalage voor het verduurzamen van de stad. Hierbij gaat het met name om:

- Het beschermen en toekomstbestendig maken van de fysieke en functionele kwaliteiten van Haarlem. Zo stelt o.a. klimaatverandering nieuwe eisen aan de inrichting van de stad. Denk aan de verwachte toename van hittedagen en regenwater. Uit dergelijke nieuwe bedreigingen ontstaan ook nieuwe kansen, zoals het weer openleggen van ooit gedempte grachten waarvan nu alleen de straatnaam nog herinnert aan het verleden.
- Het verduurzamen van het ruimtegebruik. Hoe bevordert je een efficiënt en meervoudig ruimtegebruik, zonder de leefomgevingskwaliteit aan te tasten? Denk bijvoorbeeld aan clustering van functies rond verkeers- en vervoersknooppunten, creatieve oplossingen voor de openbare ruimte en bebouwingstypologieën. Soms is het nodig ruimtelijke functies die 'elkaar in de weg zitten' in een diepere laag onder te brengen, zoals gebeurd is op het Stationsplein.

Nu duurzaamheid een sturingsprincipe wordt, is een herijking en aanpassing nodig van het beleid op het gebied van ruimtelijke ordening. Het college stelt een nota Ruimtelijke Kwaliteit op, die een (innovatieve) visie ontwikkelt op de relatie tussen duurzaamheid en de inrichting en organisatie van de bebouwde en onbebouwde omgeving.

• **Verduurzaming lokale economie**

De gemeente ziet verduurzaming van de lokale economie als een belangrijk speerpunt. Zij zal over dit onderwerp gesprekken voeren met partners in de stad en vervolgens een beleidsagenda opstellen. Hierin kunnen zaken aan de orde komen als: stimulansen en instrumenten om vergroening van bedrijven en MKB te bevorderen; toetsing van investeringsbeslissingen op duurzaamheidseffecten; duurzaamheid als aspect van het vestigingsbeleid; clustering van groene bedrijven e.d. Ook de mogelijkheid van schaa sprongen dient aan de orde te komen, zoals een energietransitie. Te denken valt aan:

- De oprichting van een lokaal energie(diensten)bedrijf dat de organisatie van energiemaatregelen in de stad ter hand neemt, energiebesparing en duurzame energievormen goedkoop aanbiedt en de revenuen van de opwekking laat terugvloeien in de stad.
- Intelligente elektriciteitsnetwerken in de stad, waarbij bedrijven, woningen en kantoren gebruik maken van warmte en elektriciteitsoverschotten.
- Materialenbanken volgens de principes van *cradle to cradle*.
- Grootschalige toepassing van aardwarmte, koude/warmteopslag, mogelijk met energiewinning uit asfalt en energieopwekking op daken en verankering in masterplannen.

• **Verduurzaming externe gemeentecontacten**

De gemeente heeft zich eerder al gecommitteerd aan zowel een 100% klimaatneutrale bedrijfsvoering als aan 100% duurzaam inkopen in 2015. Aan dit beleid worden nu nieuwe elementen toegevoegd. Ten eerste leggen alle gemeentelijke afdelingen hun reguliere beleidstaken langs de meetlat van duurzaamheid. Zo zal elk raadstuk over een investeringsbeslissing een duurzaamheidsparagraaf krijgen. Er ontstaan op die manier slimme cross-overs tussen duurzaamheid en thema's als werkgelegenheid, welzijn, cultuur, mobiliteit en economie. Ten tweede gaan we duurzaamheid ook meenemen in de externe contacten van alle gemeentelijke afdelingen. In de uitvoering van deze voornemens spelen de negentig betrokken duurzaamheidsambassadeurs een belangrijke rol.

9 Hoe organiseren we het?

Conferentie Haarlem Duurzaam

Haarlem Duurzaam is geen eindig maar continu proces. Om hier stuwkracht aan te geven, haken we zoveel mogelijk aan bij bewegingen en processen van onderop. We willen namelijk niet dat de beleidsagenda Haarlem Duurzaam louter door professionals wordt geformuleerd en uitgevoerd. De gemeente wil van inwoners, bedrijven en instellingen horen wat zij in het hier en nu willen bijdragen aan Haarlem Duurzaam. Met dat doel organiseert de gemeente april 2011 een conferentie Haarlem Duurzaam.

Verduurzamen van onze kaders en investeringen.

De gemeente neemt zelf het voortouw om belangrijke kaders zo op te schrijven dat we een goede balans aanbrengen en verbinding leggen tussen **economische, ecologische en sociaal-culturele aspecten**. We kunnen onze interne 'klimaatambassadeurs' daarin een sleutelrol geven. Daarmee markeren we nadrukkelijk de start naar een duurzame en vooral toekomstbestendige stad.

Duurzaamheidscentrum

Om mensen en organisaties te betrekken, bouwt de gemeente het Natuur- en Milieucentrum op het terrein van huize Ter Kleef om tot Duurzaamheidscentrum. De klassieke natuur- en milieueducatie (NME) sluit door haar sectorspecifieke karakter minder goed aan op de integrale benadering van duurzame ontwikkeling. Het Duurzaamheidscentrum zal behalve voor de klassieke NME-doelgroepen ook ontmoetingsplek zijn voor volwassenen en bedrijven. Zo bestaat o.a. het voornemen om hier een fysieke marktplaats te creëren voor duurzaamheid in stad en regio. Bij de financiering en organisatie worden ook omliggende gemeenten, marktpartijen en maatschappelijke partners ingeschakeld. Het Duurzaamheidscentrum draagt eraan bij dat duurzaamheid en klimaatneutraliteit breed bekend raken en met trots worden gezien als de ambitie van onze stad. Er zal afstemming en samenwerking plaatsvinden met *De Groene Mug*, het digitale platform voor Haarlem Klimaatneutraal.

Platforms en fora

Haarlem Duurzaam haakt aan op de organisatie(structuur) van Haarlem Klimaatneutraal, die bestaat uit drie lagen:

- **Stuurgroep**
Het college zal de voorgenomen verbreding van de thematiek waarmee de Stuurgroep Haarlem Klimaatneutraal zich bezighoudt met de leden bespreken en ook nagaan in hoeverre de Stuurgroep met het oog daarop uitbreiding behoeft.
- **Programmagroepen**
De bestaande programmagroepen van Haarlem Klimaatneutraal bestrijken de speerpunten gebouwde omgeving, verkeer & vervoer, industrie & bedrijvigheid en gemeentelijke organisatie. Er worden twee nieuwe programmagroepen ingesteld, rond de thema's 'ruimtelijke kwaliteit en leefbaarheid' en 'verduurzaming economie'.
- **(Gemeentelijk) Projectbureau**
Het projectbureau van Haarlem Klimaatneutraal geeft ambtelijke ondersteuning aan de Stuurgroep en programmagroepen. Het projectbureau zal (al dan niet tijdelijk) worden aangevuld met medewerkers die deskundig zijn op de thema's ruimtelijke kwaliteit en leefbaarheid en 'groene' economie.

De gemeente zal ook zoeken naar verbindingen met andere platforms zoals 'Nieuw Haarlem' en het overleg van Bouwend Haarlem. Dit leidt tot meer olievlekwerking en kruisbestuiving tussen de gemeente en 'professionals' uit de kring van het MKB, woningcorporaties, andere bedrijven, vastgoedbedrijven, projectontwikkelaars en financiële instellingen. Ook zal het college (o.a. via het Portefeuillehouderoverleg Natuur, Milieu en Water) de buurgemeenten betrekken bij op de regio gericht duurzaamheidsbeleid.

Lokale duurzaamheidsambassadeurs

Haarlem barst van het creatief talent en ook van de 'bekende Nederlanders'. Het gaat dan bijvoorbeeld om beeldend kunstenaars, schrijvers, journalisten en sporters. We willen hen engageren als ambassadeur voor Haarlem Duurzaam.

Financiering

De gemeente heeft beperkte financiële en personele capaciteit. De kunst is om deze zó in te zetten dat een vliegwieleflect ontstaat. Beschikbare middelen worden dan aangewend om elders méér financiële middelen los te weken of om budgetneutrale oplossingen uit te werken die duurzame ontwikkeling bevorderen. Te denken valt aan:

- Uitbesteden: steeds meer marktpartijen bieden duurzaamheidsdiensten (vrijwel) budgetneutraal aan en nemen bijvoorbeeld het management en beheer van het energiegebruik van gebouwen in handen. De klant betaalt dan voor besparingsmaatregelen een bedrag dat gelijk of kleiner is dan het verschil tussen de oude en de lagere nieuwe energierekening.
- Subsidies: de rijksoverheid, de provincie en anderen (dan de gemeente) stellen geldmiddelen beschikbaar voor duurzaamheidsbeleid en -projecten. 'Aftappen' van subsidie-regelingen biedt de kans om met beperkte eigen middelen elders extra middelen te genereren. Zo is de energiecoach van bedrijventerrein Waarderpolder o.a. gefinancierd door de provincie.
- Sponsoring: het lokale bedrijfsleven wordt gevraagd om lokale duurzaamheidsinitiatieven en -maatregelen (zoals het Duurzaamheidscentrum) te sponsoren.

Onze belofte aan de Haarlemmers

De piketpalen die komende jaren richting geven aan een duurzaam Haarlem gaan we in 2011 vastleggen in een uitvoeringsprogramma. De volgende activiteiten worden ondernomen:

- De reguliere en lopende activiteiten in het kader van Haarlem Klimaatneutraal uitvoeren;
- Organisatie van een conferentie Haarlem Duurzaam (april 2011);
- Opstellen duurzaamheidsprogramma 'nieuwe leest' (zie bijlage 1);
- Bespreking van ontwerpprogramma en duurzame kaderstellende nota's in de Stuurgroep Haarlem Klimaatneutraal en in andere geschikte fora, zoals 'Nieuw Haarlem' en 'Bouwend Haarlem' en daarna in de Raad;
- Betrekken van buurgemeenten bij op de regio gericht duurzaamheidsbeleid;
- Planvorming, financiering en organisatie Duurzaamheidscentrum voltooien;
- Duurzaamheidsambassadeurs engageren en inschakelen.



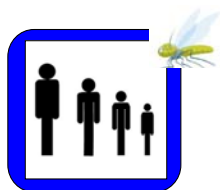
10 Haarlem Duurzaam

De Haarlemse allerjongsten van 2011 zijn in 2040 rond de dertig jaar. Ze leven in een *global village* maar identificeren zich met Haarlem. Het is de stad waar ze wonen, vaak werken, geworteld zijn, geborgenheid vinden en zelf ook weer kinderen krijgen.

Haarlem is over enkele decennia nog steeds een compacte stad. Ruimtelijke kwaliteit is versterkt. Rode lopers (voor fietsers), blauwe aders (watergerelateerd) en groene slingers (parken en verbindingen daartussen) rijgen zich aan elkaar en vormen beeldbepalende elementen. Wie door de stad beweegt, ervaart de openbare ruimte niet als stressverhogend maar ontspannend. De stad bruist van dynamiek. Het is een *smart city*. Een *green city*. Er zijn nieuwe clusters van groene bedrijven ontstaan. Ze verbinden hoogwaardige technologie met duurzaamheid. Dankzij het lokale Duurzame Energie Bedrijf is Haarlem inmiddels vrijwel zelfvoorzienend op energiegebied. Nieuwbouwwoningen en -kantoren zijn gebouwd volgens *cradle to cradle* principes en ze gebruiken geen energie, maar wekken het op.

Terugkijkend op het verleden zullen we in de toekomst vaststellen dat Haarlem Duurzaam niet tot stand kwam door één bepalende actie, één overkoepelend masterplan of één centrale commandostructuur en dat er niet één innovatie, één maatregel of één miraculeuze oplossing was, die de doorslag gaf. Als over enkele decennia de nieuwe generaties Haarlemmers geboren worden, zullen we zeggen: de cirkel is rond. We zullen ons herinneren dat toen we in 2011 eenmaal zagen hoe de allerjongste Haarlemmers leerden lopen, we ook inzagen dat duurzame ontwikkeling geen kwestie van kunnen maar van willen is en geen slepende kwestie maar een meeslepende uitdaging. Dat bleek tijdens de route die we aflegden naar een Haarlem Duurzaam: dat was niet het hele verhaal, maar wel het Grote Verhaal.

Bijlage 1 • Overzicht initiatieven Haarlem Duurzaam



Eigen organisatie



Vergroening van energie

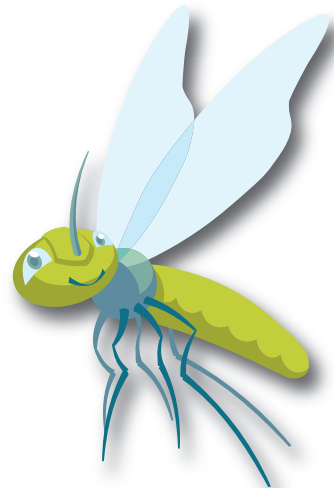


Verkeer & Vervoer



Bebouwde omgeving

| | | | | | |
|---|---|---|---|---|---|
| 5.1 Opzetten monitoring CO2 reductie eigen organisatie MS/FD | 10.4 Bevorderen van het rijden op (groen) gas binnen de gemeentelijke organisatie STZ/ Mil | 1.1 Haalbaarheidsstudie Lokale Energie Dienst (LED) STZ/ Mil | 4.1 Rijden op biobrandstoffen (vloeibaar & gasvormig) STZ/ Mil | 2.1 Uitvoering praktijkrichtlijn duurzame stedenbouw STZ/ Mil STZ/RB | 2.12 Blok voor blok aanpak Woningbouw STZ/ Mil STZ/WWGZ |
| 5.2 Duurzaam inkopen MS/JZ | Duurzaamproof maken investeringen SP/PM | 1.2 Tussenevaluatie Haarlem Klimaat Neutraal (HKN) STZ/ Mil | 4.2 Stimulering schone en zuinige wagens (ook elektrisch) WZ/OGV-B STZ/ Mil | 2.2 Toepassen GPR 4.0 voor duurzame nieuwbouw woningen Woningbouw STZ/ WWGZ | 2.13 Duurzaam optoppen STZ/WWGZ |
| 5.3 Duurzaam vastgoedbeheer STZ/ VG | Milleniumdoelstellingen en internalisatie verhoudingen MS/COM STZ/Mil | 1.3 De CO 2 Monitor STZ/ Mil | 4.3 Efficiënt gebruik fietsparkeervoorzieningen bij NS-Station SP/PM | 2.4 Klimaatdoelstellingen opnemen in gebiedsvisies STZ/ Mil | 2.14 Potentiële duurzame energiedaken STZ/ Mil |
| 5.4 Opzetten revolving fund vastgoed STZ/ Mil | | | 4.4 Ontwikkeling snelfietsroutes WZ/OGV-B | 2.5 Pilot naleving bouwregelgeving 'gezondheid & energie' VH/HBO | 2.15 Gebiedsaanpak LED Schalkwijk STZ/ Mil |
| 5.5 Bedrijfsvervoerplan opstellen en implementeren MS/FD | | | 4.5 Mobiliteitsmanagement bij Haarlemse bedrijven/organisaties STZ/ Mil | 2.6 Rekenmodel kosten baten duurzame investeringen STZ/ VG | 2.16 DKS II nieuwbouw school en woningen SP/PM |
| 5.6 Duurzame scholen STZ/ Mil | | | 14.1 Verbeteren verkeersveiligheid WZ/OGV-B | 2.7 Monitoren en verslagleggen bouwen en energie Woningbouw/ STZ/ Mil | 2.17 Voorbeeldproject VvE in Schalkwijk Segon STZ/ Mil |
| 5.7 Implementatie klimaatneutrale bedrijfsvoering MS/FD | | | 14.2 Parkeren autoluwe binnenstad WZ/OGV-B | 2.8 Activeren duurzame (bouw)economie STZ/ Mil | 2.18 Voorbeeldproject Woningbouwcorporatie Tuinwijk Woningbouw STZ/ Mil |
| 5.8 Nieuwbouw Raaks/ Zijpoort SP/PM | | | 14.3 Stimulering deelautogebruik WZ/OGV-B | 2.9 Stimuleren duurzame renovatie bij particulieren STZ/ Mil | |
| 6.1 Klimaatcommunicatie MS/COM | | | Vaststellen regionale bereikbaarheidsvisie WZ/OGV-B Buurgem | 2.10 Duurzame renovatie bezit woningbouwcorporaties Woningbouw STZ/ WWGZ | |
| 6.2 Klimaateducatie WZ/DBT (NME) | | | Vaststellen Parkeervisie Haarlem WZ/OGV-B | 2.11 Duurzame monumenten STZ/ EC | |



Bedrijven & Industrie



Groene economie



Ruimtelijke kwaliteit



Leefomgevingskwaliteit & gezondheid

| | | | | | |
|---|---|--|---|--|---|
| 3.1 De Energiecoach voor bedrijven Parkmgt WP STZ/ Mil | 3.3 Duurzame uitgifte bedrijfskavels/ Noordkop Waarderpolder STZ/vg-mil-ec | 2.3 Duurzaam bestemmingsplan STZ/RB STZ/ Mil | 7.1 Opstellen milieuprogramma bij ontwikkelingsprojecten STZ/ Mil | 11.1 Evaluatie toepassing Stijl Asfalt STZ/ Mil | 15.4 Advisering gemeenten bij de beheersing van biologische agentia GGD-KM |
| 3.2 Stad & MKB (Energiebesparing bij Haarlemse winkels) STZ/ Mil | 8.4 Grondbank Haarlem STZ/ Mil | 7.2 Uitwerking structuurplan Haarlem 2020 STZ/RB (RP) STZ/ Mil | 7.3 Begeleiden MER-procedures STZ/ Mil | 11.2 Volgen ontwikkelingen Schiphol STZ/ Mil | 16.1 Informatie basismilieukwaliteit burgers STZ/ Mil |
| 3.4 Pilot ontwikkeling energiezuinige kantoorgebouwen STZ/EC STZ/ Mil | 8.5 Ondergrondse bestemming Waarderpolder voor infrastructuur & WKO STZ/ RB | 7.5 Nota Ruimtelijke kwaliteit STZ/ RB | 7.4 Opstellen milieuparagraaf bestemmingsplannen STZ/ Mil | 11.3 Voorbereiden geluidsbelastingkaart peiljaar 2011 STZ/ Mil | |
| 3.5 Collectieve opwekking van duurzame energie Joulez STZ/ Mil | 13.1 Verduurzaming inzameling en verwerking huishoudelijk afval WZ/OGV-B | 7.6 Structuurvisie openbare ruimte STZ/ RB | 8.1 Opstellen bodembeleid en bodemtaken STZ/ Mil | 11.4 Uitvoeren van akoestisch onderzoek STZ/ Mil | |
| | 13.2 Verduurzaming stadsreiniging WZ/OGV-B | 12.1 Actualiseren en uitvoeren gemeentelijk waterbeleid WZ/OGV-B | 8.2 Afronding baggerwerkzaamheden STZ/ Mil | 11.5 Uitvoeren saneringsprojecten op het gebied van weg- en railverkeerslawaaï STZ/ Mil | |
| | Tijdelijk gebruik leegstaande gebouwen als broedplaats startende bedrijven STZ/ EC | Bomenbeleidsplan/ geef bomen de ruimte in Haarlem WZ/OGV-B | 8.3 Kwaliteitszorg Bodem: onderhouden en ontwikkelen STZ/ Mil | 11.6 Zonebeheer Waarderpolder industrielawaai STZ/ Mil | |
| | Duurzaam vestigingsbeleid STZ/ EC | Nota Daklandschappen STZ/ RB | 9.1 Basismilieukwaliteit en bedrijven VVH | 11.7 Opstellen geluidreductieplan Waarderpolder STZ/ Mil | |
| | | | 10.1 Actualiseren en uitvoeren Beleidsplan luchtkwaliteit en RSL-Noordvleugel STZ/ Mil | 15.1 Uitvoeren reguliere medisch milieukundige zorg uit de Wet Publieke Gezondheid GGD-KM | |
| | | | 10.2 Rapportage en monitoring luchtkwaliteit 2010 STZ/ Mil | 15.2 Landelijke bewustwordingsproject 'Binnenmilieu op basisscholen' GGD-KM | |
| | | | 10.3 Uitvoeren, begeleiden en toetsen luchtkwaliteitsonderzoek STZ/ Mil | 15.3 Uitvoering gezondheids-effectscreening/ gezondheids-scan zonontwikkelingen GGD-KM | |

Legenda

Initiatieven maken onderdeel uit van Haarlem Klimaatneutraal. Als aanjager is de afdeling Milieu bij alle HKN initiatieven betrokken.

Als een initiatief een nummer heeft, is meer informatie te vinden over het betreffende initiatief in het Duurzaamheidsprogramma 2011.

Betrokken afdelingen gemeente Haarlem

| | |
|------------|--|
| MS/COM | Middelen & Service/ Communicatie |
| MS/FD | Middelen & Service/ Facilitaire Zaken/DIV |
| MS/JZ | Middelen & Service/ Juridische Zaken |
| SP/IPM | Stedelijke projecten/ Projectmanagement |
| STZ/EC | Stadszaken/ Economie & Cultuur |
| STZ/Mil | Stadszaken/Milieu |
| STZ/RB | Stadszaken/ Ruimtelijk beleid |
| STZ/VG | Stadszaken/ Vastgoed |
| STZ/WWGZ | Stadszaken/Wonen, Welzijn, Gezondheid & Zorg |
| VVH/HBO | Veiligheid, Vergunningen en Handhaving, Openbare Omgeving |
| WZ/DBT-NME | Wijkzaken dagelijks beheer & techniek, Natuur & Milieueducatie |
| WZ/OGV-B | Wijkzaken/Beleid Openbare ruimte, Groen & Verkeer |

Externe partijen

| | |
|------------|--|
| Woningbouw | Woningbouwcorporaties |
| ParkmgtWP | Stichting Parkmanagement Waarderpolder |
| GGD-KM | GGD Kennemerland |
| Buurgem | Deelnemende buurgemeenten |



Maximale stuurbaarheid gemeente Haarlem



Beperkte stuurbaarheid gemeente Haarlem



Minimale stuurbaarheid gemeente Haarlem

Definitie Duurzaamheid:

'Duurzame ontwikkeling is die ontwikkeling die voorziet in de behoeften van huidige generaties zonder daarmee de mogelijkheden voor de toekomstige generaties in gevaar te brengen om ook in hun behoeften te voorzien'

